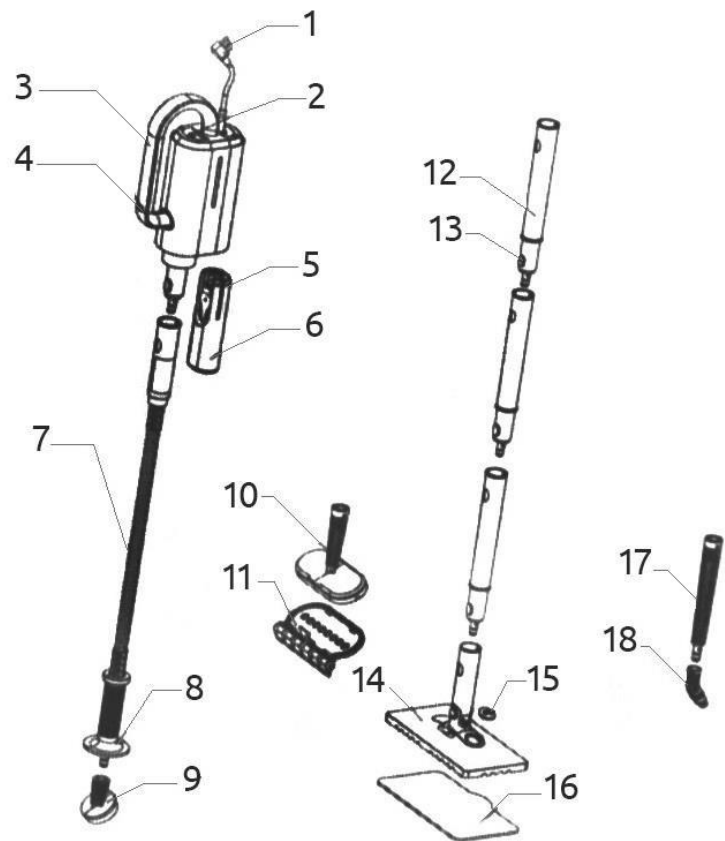


Руководство по эксплуатации мультифункционального пароочистителя

Deerma Multifunctional Steam Cleaner



Обзор продукта



Примечание: Технические характеристики и внешний вид товара могут отличаться, приоритетную силу имеет реальный продукт.

Основные компоненты

1. Шнур питания
2. Переключатель пара
3. Ручка основного устройства
4. Индикатор работы
5. Крышка резервуара для воды
6. Резервуар для воды
7. Гофрированный шланг
8. Ручка насадки
9. Губчатая насадка
10. Ручка скребка
11. Скребок для стеклянных окон/дверей
12. Удлинитель для швабры
13. Защелка удлиняющей трубки
14. Головка швабры
15. Крышка отсека для ароматического масла
16. Швабра
17. Удлинитель щетки
18. Щетка

Меры безопасности

Внимание! Прибор предназначен исключительно для бытового применения. Меры безопасности и инструкции, содержащиеся в данном руководстве, не охватывают все возможные ситуации, которые могут возникнуть в процессе эксплуатации прибора. При работе с устройством пользователь должен руководствоваться здравым смыслом, быть осторожным и внимательным.

Важно: Не направляйте пар на людей или животных!

- Во время наполнения резервуара для воды прибор не должен быть подключен к электросети.
- Пожалуйста, не добавляйте в резервуар для воды чистящие средства, спирт, средства для удаления ржавчины и т. д.
- Во избежание протечек плотно закрывайте крышку резервуара для воды.
- Запрещены самостоятельный ремонт прибора или внесение изменений в его конструкцию. Ремонт прибора должен производиться исключительно специалистом авторизованного сервис-центра.

- Прибор не предназначен для использования лицами (включая детей) с пониженными физическими, психическими или умственными способностями или при отсутствии у них опыта или знаний, если они не находятся под контролем или не проинструктированы об использовании данного прибора лицом, ответственным за их безопасность. Дети должны находиться под присмотром для недопущения игры с прибором.
- Прибор не должен оставаться без присмотра, пока он присоединен к сети электропитания.
- Перед подключением устройства к электросети проверьте, совпадает ли ее напряжение с номинальным напряжением питания прибора.
- Подключайте прибор только к розеткам, имеющим заземление, — это обязательное требование электробезопасности. Используя удлинитель, убедитесь, что он также имеет заземление.
- Не протягивайте шнур электропитания в дверных проемах, вблизи источников тепла, газовых и электрических плит.

Меры безопасности

- Во время наполнения резервуара для воды прибор не должен быть подключен к электросети,
ПОМНИТЕ: случайное повреждение кабеля электропитания может привести к неполадкам, которые не соответствуют условиям гарантии, а также к поражению электротоком. При повреждении шнура питания его замену, во избежание опасности, должен производить изготовитель, сервисная служба или аналогичный квалифицированный персонал
- Пожалуйста, не включайте устройство, если резервуар не заполнен водой.

Технические характеристики

Модель: DEM-ZQ600 / DEM-ZQ610

Вес: 2.9 кг

Габариты: 389 x 85 x 180 мм

Параметры входа: 220-240V ~50/60Hz

Номинальная мощность: 1700W

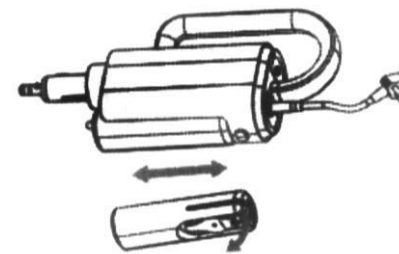
Объем резервуара для воды: 230 мл

Подача пара: 20 г/мин

Эксплуатация

Установка резервуара для воды

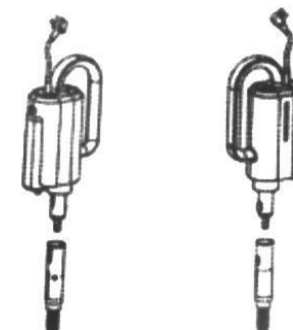
Для отсоединения резервуара для воды сдвиньте его влево, как показано на рисунке.



Снимите крышку резервуара, наполните его водой, а затем плотно закройте крышку и установите резервуар на основное устройство.

Установка гофрированного шланга

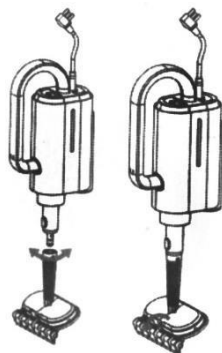
Соедините паз гофрированного шланга и сопло основного устройства до щелчка.



Эксплуатация

Установка скребка

Соедините ручку скребка и сопло основного устройства. Поверните скребок для того, чтобы убедиться, что он прочно закреплен на пароочистителе. Для снятия скребка поверните его, а затем демонтируйте.



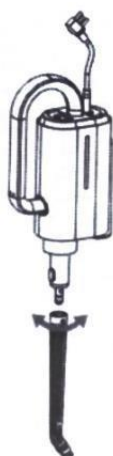
Установка удлиняющих трубок



Совместите направляющие трубок и соедините их между собой до щелчка. После этого присоедините удлиняющие трубки к основному устройству.

Установка щетки

Соедините удлинитель щетки и сопло основного устройства. Поверните щетку для того, чтобы убедиться, что она плотно закреплена на пароочистителе. Для снятия щетки поверните ее, а затем демонтируйте.



Уход и обслуживание

Очистка резервуара для воды

После отсоединения резервуара для воды от основного устройства, отодвиньте уплотнительную заглушку на конце резервуара и извлеките нагнетательную трубку. Снимите заглушки и уплотнительную пробку на нагнетательной трубке. Очистите данные компоненты проточной водой.



Примечание: Перед снятием резервуара отключите устройство от сети.

Очистка швабры

Снимите швабру с головки, очистите и высушите ее естественным образом.

Примечание: Перед очисткой швабры отключите устройство от сети.

